

Omgevings- analyse **2020**

SDG-nota



Destelbergen

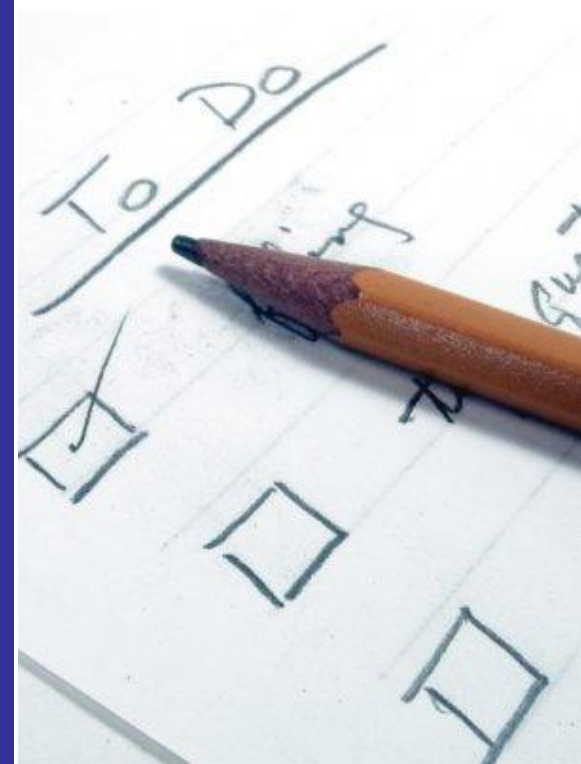
14/05/2018

Q&A

Answer to your Questions



Destelbergen
DICHT BIJ ALLES





Omgevingsanalyse : methodiek

De omgevingsanalyse is een verplichte toelichting bij het meerjarenplan (art. 9 MB 1/10/2010). Dit is een motivering en verantwoording voor de gekozen beleidsprioriteiten in het meerjarenplan.

Tegelijk kan de omgevingsanalyse een basis zijn voor oriëntatie van het beleid en voor het bepalen van de beleidsprioriteiten. Het beleid zal erop gericht zijn te veranderen, verbeteren, versterken, in te spelen op maatschappelijke evoluties ...

De omgevingsanalyse wordt uitgevoerd aan de hand van de **SWOT**-methodologie.

In deze **SDG-nota** wordt de uitkomst van de omgevingsanalyse per beleidsthema in synthese weergegeven. Op basis van deze nota en de beleidsprioriteiten van de nieuwe beleidsploeg kunnen de beleidsdoelstellingen voor het meerjarenplan worden bepaald.



Omgevingsanalyse : Sustainable Development Goals (SDG)





Geen armoede

Beëindig armoede overal en in al haar vormen.



Geen honger

Beëindig honger, bereik voedselzekerheid en verbeterde voeding en promoot duurzame landbouw.



Goede gezondheid en welzijn

Verzeker een goede gezondheid en promoot welzijn voor alle leeftijden.



Kwaliteitsonderwijs

Verzeker gelijke toegang tot kwaliteitsvol onderwijs en bevorder levenslang leren.



Gendergelijkheid

Bereik gendergelijkheid en empowerment voor alle vrouwen en meisjes.



Schoon water en sanitair

Verzeker toegang en duurzaam beheer van water en sanitair voor iedereen.



Betaalbare en duurzame energie

Verzeker toegang tot betaalbare, betrouwbare, duurzame en moderne energie voor iedereen.



Waardig werk en economische groei

Bevorder aanhoudende, inclusieve en duurzame economische groei, volledige en productieve tewerkstelling en waardig werk voor iedereen.



Industrie, innovatie en infrastructuur

Bouw veerkrachtige infrastructuur, bevorder inclusieve en duurzame industrialisering en stimuleer innovatie.



Ongelijkheid verminderen

Dring ongelijkheid in en tussen landen terug.



Duurzame steden en gemeenschappen

Maak steden en menselijke nederzettingen inclusief, veilig, veerkrachtig en duurzaam.



Verantwoorde consumptie en productie

Verzeker duurzame consumptie- en productiepatronen.



Klimaatactie

Neem actie om de klimaatverandering en haar impact te bestrijden.



Leven in het water

Behoud en maak duurzaam gebruik van oceanen, zeeën en mariene hulpbronnen.



Leven op het land

Bescherm, herstel en bevorder het duurzaam gebruik van ecosystemen op het vasteland, beheer bossen duurzaam, bestrijd woestijnvorming, stop landdegradatie en draai het terug en stop het verlies aan biodiversiteit.



Vrede, veiligheid en sterke publieke diensten

Bevorder vreedzame en inclusieve samenlevingen met het oog op duurzame ontwikkeling, verzeker toegang tot justitie voor iedereen en bouw op alle niveaus doeltreffende, verantwoordelijke en toegankelijke instellingen uit.

17 PARTNERSCHAP OM
DOELSTELLINGEN
TE BEREIKEN



Partnerschap om doelstellingen te bereiken

Versterk de implementatiemiddelen en revitaliseer het wereldwijd partnerschap voor duurzame ontwikkeling.



Geen armoede

De laatste jaren kan er een groei worden waargenomen van het aantal alleenstaanden, éénoudergezinnen, LAT-relaties, ... In 2017 waren er bijvoorbeeld 2.140 alleenwonende personen in Destelbergen. Dit is ongeveer 12% van de totale bevolking. Deze personen zijn vaak financieel minder sterk.

- Er moet blijvende aandacht zijn voor het voorzien van democratische prijzen in onze dienstverlening. De doelgroep mag niet uit het oog verloren worden.
- Het verenigingsleven stimuleren om democratische prijzen te hanteren (instrument: UiTPas).
- Meer inzetten op het signaliseren van armoede (vroegdetectie).
- Het bereiken van sociale objectieven rond onder andere woningen, huisvesting, arbeidszorg, gezondheidszorg, onderwijs, ...



Geen honger

In de gemeente zijn er verschillende initiatieven om honger te vermijden.

- De bestaande initiatieven moeten ondersteund blijven (voedselteams, sociaal restaurant, voedselbank, Community Support Agriculture Wijveld, ...).
- Problemen signaleren op scholen en Villa Tuur ('boterhammen vergeten') en inzetten op een uitgebreide samenwerking tussen scholen, Villa Tuur en OCMW.
- Inzetten van de UiTPas als identificatie voor kansarme gezinnen.



Goede gezondheid en welzijn

De komende jaren wordt de pensioengerechtigde leeftijd verhoogd. De wettelijke pensioenleeftijd wordt in 2025 verhoogd tot 66 jaar en in 2030 tot 67 jaar.

- Hiermee moet op een structurele manier rekening worden gehouden in een persoonlijk ontwikkelingsplan (voorzien van aangepast werk).
- Personeelsbehoefte valt moeilijk te bepalen door de eigenheid van het traject (door de gewijzigde pensioenwetgeving kan de personeelsdienst niet meer kant en klaar bepalen wie wanneer met pensioen gaat, waardoor het moeilijker wordt om in te schatten wanneer medewerkers vervangen moeten worden).

Binnen de maatschappij is er steeds vaker sprake van veréénzaming. Dit is rechtstreeks gecorreleerd met de vergrijzing en de individualisering van de maatschappij. Het is noodzakelijk om in de toekomst blijvend rekening te houden met deze maatschappelijke tendens.

- Blijven inzetten op het versterken van sociale cohesie (gekoppeld aan buurtwerking). Ondersteuning en coördinatie van vrijwilligers is hiervoor noodzakelijk.
- Er kan ingezet worden op wijkwerking om veréénzaming tegen te gaan.
- Er moet blijvende aandacht zijn voor mobiliteit van en naar activiteiten (bijvoorbeeld: multifunctioneler inzetten mobiliteitsdienst).



Goede gezondheid en welzijn

Destelbergen heeft te kampen met een toenemende vergrijzing, bijgevolg is een groot aandeel van de bevolking ouder dan 65 jaar. In 2017 waren er 3.901 inwoners ouder dan 65 jaar. Dit is ongeveer 22% van de totale bevolking. Ook de interne vergrijzing (het aantal 80+'ers) neemt toe. In 2017 was 6,7% van de totale bevolking ouder dan 80 jaar, terwijl in 2007 4% van de totale bevolking ouder was dan 80 jaar.

- Aandachtig zijn voor communicatie, toegankelijkheid en mobiliteit van deze doelgroep.
- Er kan meer aandacht zijn voor dienstverlening aan huis / huisbezoeken (signaalfunctie en beperkte mobiliteit doelgroep).
- Er moet blijvend ingezet worden op een openbare ouderenzorg (zorgband).
- Ondersteunen van alternatieve woonvormen (kleinschalig wonen, zorgwonen, woonzorgzones, ...).
- In de bepaling van het vrijetijdsaanbod moet er meer rekening worden gehouden met deze doelgroep.



Goede gezondheid en welzijn

De work-life balance wordt steeds belangrijker. Als gevolg hiervan is er een grotere vraag naar thuiswerk, deeltijds werken, flexibel werken, ...

- Er kan meer ingezet worden op nieuwe manieren van tewerkstelling.
- Hernieuwen van de rol van de vertrouwenspersonen.
- Kenbaar maken van de dienstverlening van de externe preventiedienst.

Er kan een toenemende mate van individualisering in de maatschappij worden waargenomen. Deze trend komt tot uiting in een verhoogd aantal alleenstaanden, vereenzaming van ouderen, lagere buurtbetrokkenheid, ...

- Blijven inzetten op het versterken van sociale cohesie (gekoppeld aan buurtwerking). Ondersteuning en coördinatie van vrijwilligers is hiervoor noodzakelijk.



Goede gezondheid en welzijn

De Vlaamse Regering keurde op 31 januari 2018 het ontwerp van decreet betreffende het lokaal sociaal beleid principieel goed. Met het nieuwe decreet Lokaal Sociaal Beleid, alsook het decreet woonzorgbeleid wil Vlaanderen de sturende rol van het lokaal bestuur in netwerken versterken, om zo te komen tot een meer integraal beleid. Ook een lokaal sociaal beleid als een woonzorgbeleid in samenwerking met andere besturen wordt erin mogelijk gemaakt. Met deze decreten wil Vlaanderen zorgen voor een toegankelijke en meer betrokken hulp- en dienstverlening in gemeenten en steden (hiervoor moet een geïntegreerd breed onthaal worden uitgebouwd in samenwerking met minstens het centrum voor algemeen welzijnswerk en de diensten maatschappelijk werk van de ziekenfondsen). Om dit te verwezenlijken voorziet het decreet in een strategisch, tactisch en operationeel kader. Het is uitdrukkelijk de bedoeling dat de lokale overheid de regierol zelf opneemt op alle drie niveaus.

- Om de uitbouw van een geïntegreerd breed onthaal te verwezenlijken, moeten de samenwerkingen met andere gemeenten en partners worden versterkt.



Goede gezondheid en welzijn

De vermaatschappelijking van de zorg duidt op een verschuiving binnen de zorg waarbij gestreefd wordt om mensen met beperkingen (van lichamelijke, verstandelijke of psychische aard), chronisch zieken en kwetsbare doelgroepen met al hun potenties en kwetsbaarheden een eigen zinvolle plek in de samenleving te laten innemen en hen daarbij waar nodig te ondersteunen. Hiervoor is het noodzakelijk dat de maatschappij de zorg meer op zich neemt (maatschappelijk kapitaal: vrijwilligers).

- Voorzien van een degelijke omkadering (en bijbehorende middelen) om het maatschappelijk kapitaal verder te mobiliseren en empoweren.

Het potentieel van het Huis van het Kind (Villa Tuur) mag niet onderschat worden (laagdrempelige dienstverlening).

- De dienstverlening van het Huis van het Kind moet verder uitgebreid worden.

Gezonde voeding en voldoende bewegen is noodzakelijk om te komen tot een goede gezondheid en welzijn.

- Verder uitwerken van initiatieven omtrent gezonde voeding en sport (zowel voor het eigen personeel als voor alle inwoners).



Kwaliteitsonderwijs

Er worden momenteel nieuwe eindtermen en leerplannen in het onderwijs uitgewerkt.

- Er moet tijd worden voorzien voor de vormingen die hieraan vasthangen voor de leerkrachten.

Het M-decreet geeft aan hoe Vlaamse scholen moeten omgaan met leerlingen die door een beperking de lessen in een gewone school niet zomaar kunnen volgen. Dit decreet stelt inclusief onderwijs als de eerste optie. Het doel is om meer leerlingen in het gewoon onderwijs school te laten lopen en dus minder leerlingen naar scholen voor buitengewoon onderwijs te verwijzen. Om dit te bewerkstelligen moeten de scholen heel wat inspanningen doen (uitbouwen zorgcontinuüm, samenwerking in regionaal ondersteuningsnetwerk).

- Extra middelen en gespecialiseerd personeel zijn noodzakelijk.



Gendergelijkheid

Genderneutraal betekent dat er geen onderscheid wordt gemaakt tussen mannen en vrouwen, en dat bepaalde sociale-, gedrags-, en identiteitsaspecten niet worden toegekend aan het man- of vrouw-zijn. Door rekening te houden met genderneutraliteit wordt ervoor gezorgd dat een steeds meer zichtbare groep in onze samenleving, de non-binaire transgender personen, zich niet uitgesloten voelen en meer gelijke kansen krijgen.

- Inzetten op genderneutraliteit.
- Rekening houden met genderneutraliteit in het aanwervingsbeleid.
- Aandachtig zijn voor genderneutraliteit in de interne en externe communicatie.



Schoon water en sanitair

Destelbergen had in januari 2018 een rioleringsgraad van 87,11%.

- De rioleringsgraad en afkoppelingsgraad is een blijvend aandachtspunt.
- Bijzondere aandacht voor toekomstige noodzakelijke renovaties van rioleringen.

Momenteel zijn er twee openbare toiletten op het grondgebied van de gemeente.

- Voorzien van voldoende openbare toiletten en drinkwaterfonteinen.

De waterkwaliteit van oppervlaktewater kan in kaart worden gebracht.

- Inzetten op een jaarlijkse analyse van oppervlaktewater

Waterbuffering is noodzakelijk om wateroverlast zo veel mogelijk te vermijden.

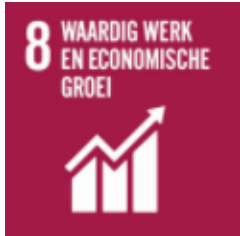
- Meer aandacht voor waterbuffering in de eigen projecten.



Betaalbare en duurzame energie

Er zijn verschillende initiatieven inzake het voorzien van duurzame en betaalbare energie (groepsaankoop groene stroom, groepsaankoop zonnepanelen, energielening, promoten van de zonnekaart, samenwerkingen met burgercoöperaties, ...).

- De bestaande initiatieven moeten worden ondersteund.
- De mogelijkheid tot windenergie moet verder worden onderzocht.
- Onderzoeken naar mogelijkheden tot opstart woonwinkel (al dan niet intergemeentelijk).
- Meer inzetten op het monitoren van energieverbruik in de scholen en verenigingen en ondersteuning om energieverbruik te minimaliseren (en kenbaar maken van de mogelijke ondersteuning).
- De duurzaamheidsambtenaar als coördinator van de verschillende initiatieven inzake duurzame energie.



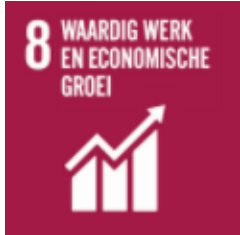
Waardig werk en economische groei

De detailhandel in Destelbergen staat onder druk door te hoge huurprijzen, internetaankopen, ... Hierdoor staan een aantal commerciële panden leeg. Dit heeft een negatieve impact op de beleving in de gemeente. In 2017 werden 19 commerciële panden geregistreerd als leegstaand. Dit is 7,5% van het totaal aantal commerciële panden in Destelbergen. Dit cijfer komt overeen met het gemiddelde van 7,3 % van de VRIND-klasse "grootstedelijke rand".

- Meer inzetten op het ondersteunen en stimuleren van de lokale economie (onder andere subsidies, begeleiding, pop-up initiatieven, ...).
- Er moet een visie en controlemechanismen omtrent leegstaande commerciële panden worden uitgewerkt.
- De invulling van panden is veranderbaar in de tijd en moet afgestemd worden op actuele noden en veranderingen.

In beide besturen verloopt de zoektocht naar nieuw personeel soms moeizaam (war on talent). Dit wordt vooral gemerkt in het woonzorgcentrum: knelpuntberoepen.

- Inzetten op employer branding (profilieren als een aantrekkelijke werkgever).
- Kinderopvang kan bijvoorbeeld gekoppeld worden aan zorg om enerzijds personeel in de zorg aan te trekken, anderzijds omwille van de synergie tussen kinderen en ouderen.



Waardig werk en economische groei

Momenteel wordt er ingezet op arbeidszorg om personen te leiden naar reguliere tewerkstelling.

- Blijvend inzetten op (sociale) activering op maat als opstap naar reguliere tewerkstelling en in het kader van maatschappelijke integratie.



Industrie, innovatie en infrastructuur

De laatste jaren vindt er een stijging plaats inzake het aantal nieuwe wijken en woonuitbreidingsgebieden. Dit heeft een invloed op de scholen, opvanginitiatieven en de dienstverlening in het algemeen.

- Voldoende infrastructuur voorzien (scholen, opvanginitiatieven, vrijetijdsvoorzieningen, ...) met aandacht voor het veilig bereiken van de voorzieningen.

Een stad kan als smart city worden omschreven wanneer investeringen in menselijk en sociaal kapitaal en in traditionele en meer innovatieve communicatie een duurzame ontwikkeling ondersteunen.

- Aandachtig zijn voor de mogelijkheden om de principes van Smart Cities te implementeren.
- Uitbreiden van het openbaar WIFI-netwerk.

Energie efficiënte bedrijven zijn noodzakelijk om de Vlaamse energiedoelstellingen te kunnen behalen.

- Uitwerken van energicoaching voor ondernemingen.
- Kenbaar maken van de KMO-portefeuille.



Industrie, innovatie en infrastructuur

Het gemeentelijk mobiliteitsplan werd recent goedgekeurd.

- De acties die werden bepaald in het gemeentelijk mobiliteitsplan moeten worden uitgevoerd (bevorderen van duurzame vervoersmodi, voorzien van veilige fietsinfrastructuur, bevorderen van duurzaam woon-werkverkeer, ...).

Een aantal van de eigen gebouwen voldoen momenteel niet om een degelijke dienstverlening aan te bieden aan interne en externe klanten.

- Er moet onderzoek gebeuren naar welke gebouwen vernieuwd en gerenoveerd moeten worden.
- De realisatie van een nieuw gemeenschappelijk administratief centrum.



Ongelijkheid verminderen

In Destelbergen wordt een toenemend aantal personen met een vreemde nationaliteit vastgesteld in de bevolking. In 2016 had 3,6% van de inwoners een vreemde nationaliteit, terwijl in 2007 slechts 1,9% van de inwoners een vreemde nationaliteit had.

- Er moet een degelijk integratiebeleid worden uitgebouwd.
- Er kan nog meer ingezet worden op een integratiecoach.
- In de bepaling van het vrijetijdsaanbod moet meer rekening worden gehouden met deze doelgroep.
- Er moet voldoende aandacht zijn voor het afstemmen van de communicatie op anderstaligen (vereenvoudigd taalgebruik).
- Culturele barrières in kaart brengen en manieren zoeken om hierop in te gaan.
- Er moet rekening worden gehouden met andere gewoontes van deze doelgroep (voeding, gebedsruimte, ...).
- Kenbaar maken van particuliere initiatieven inzake multiculturaliteit.



Ongelijkheid verminderen

Andere gewoonten en gebruiken in de samenleving hebben een invloed op het aanbod en de dienstverlening.

- Bewustzijn creëren rond veranderende behoeften om er meer rekening mee te houden.
- Rekening houden met veranderende gewoonten in de bepaling van het aanbod (gezonde voeding, halal, openingsuren, ...).

Door een continu proces van hervormingen worden de criteria inzake sociale tewerkstelling gewijzigd. Deze wijzigingen hebben tot gevolg dat het moeilijker wordt voor bepaalde cliënten om aan werk te geraken, doordat de lat steeds hoger wordt gelegd. Hierdoor blijft er een grotere 'restgroep' (werklozen) over. Een deel van de restgroep kan niet geactiveerd worden.

- Blijvend inzetten op (sociale) activering als opstap naar tewerkstelling en in het kader van maatschappelijke integratie.
- Blijven inzetten van sociaal tewerkgestelden in de eigen dienstverlening.



Ongelijkheid verminderen

De laatste jaren kan er een groei worden waargenomen van het aantal alleenstaanden, éé noudergezinnen, nieuw samengestelde gezinnen, ... In 2017 waren er bijvoorbeeld 2.140 alleenwonende personen in Destelbergen. Dit is ongeveer 12% van de totale bevolking.

- Het aanbod en de werking moet worden aangepast aan deze evolutie (aangepaste openingsuren, voldoende kinderopvang voorzien, dubbele oudercontacten, ...).

Er wordt een bevolkingsgroei waargenomen in Destelbergen. Ten opzichte van 2005 groeide de bevolking aan met 5% (2017).

- Voor elke doelgroep moet er een toegankelijk vrijetijdsaanbod worden gecreëerd.
- Er is extra infrastructurele capaciteit en begeleiding nodig (zowel gemeentelijk als voor de verenigingen).



Duurzame steden en gemeenschappen

De rand van Gent is onderhevig aan een toenemende verstedelijking.

- Om het residentiële en groene karakter van Destelbergen te behouden, is meer coherentie in het beleid naar ruimtelijke planning noodzakelijk.
- De mobiliteit moet verbeterd worden (nood aan openbaar vervoer, fietssnelwegen, verbindingen tussen minder centrale punten van de gemeente, ...).
- Bij de ontwikkeling van het openbaar domein moet er voldoende aandacht zijn voor groene ruimtes en groene verbindingen.
- Aandachtig zijn voor duurzame mogelijkheden die worden aangeboden door externe organisaties.

In de gemeente Destelbergen is er een sluikstortprobleem. De tendens van meer sluikstorten heeft een grote werk- en financiële last tot gevolg voor de cluster.

- Afradend effect teweegbrengen via preventief optreden. Bijvoorbeeld: blijven inzetten op sensibiliseringscampagnes (ook op scholen en bij jeugd) waarin de mogelijke boetes worden vermeld, het aantal overtreders vorige maand, ...
- Onderzoek naar de mogelijkheid van het inzetten van camera's op sluikstortgevoelige plaatsen.



Duurzame steden en gemeenschappen

Gezien de schaarste van de bouwgronden en de hoogte van de prijzen ervan en het feit dat bouwen alsmar duurder wordt, worden alternatieve woonvormen (co-housing, zorgwonen, ...) steeds populairder.

- **Alternatieve woonvormen ondersteunen.**



Verantwoorde consumptie en productie

Zowel hogere overheden als de burger verwachten dat de organisatie rekening houdt met ecologie en duurzaamheid. Een lokaal bestuur heeft een belangrijke voorbeeldfunctie te vervullen inzake duurzame consumptie en productie.

- Rekening houden met duurzaamheidscriteria in het aankoopbeleid.
- Samenwerking met kringloopwinkel verder uitbouwen.
- Ondersteuning van de deeleconomie.
- Een fietsdeelsysteem voor kinderen kan worden uitgewerkt.
- Ondersteunen van korte keten initiatieven (lokale productie en consumptie).



Klimaatactie

Zowel hogere overheden als de burger verwachten dat de organisatie rekening houdt met ecologie en duurzaamheid. Een lokaal bestuur heeft een belangrijke voorbeeldfunctie te vervullen inzake ecologie en duurzaamheid.

- Het lokaal klimaatactieplan moet verder uitgewerkt worden.
- Het burgemeestersconvenant kan ondertekend worden.
- Medewerkers en burgers kunnen meer gestimuleerd worden om de fiets of het openbaar vervoer te gebruiken. Hiervoor moet er kwalitatieve en veilige fietsinfrastructuur worden voorzien (fietspaden, fietsenstallingen, lockers, douches, ...).
- Blijven inzetten op het sensibiliseren van personeel en burgers.
- Aandacht blijven hebben voor zuinigheid inzake materiaal, energie, afvalbeleid, ...
- De eigen infrastructuur aanpassen aan de nieuwe energienormen.
- Er kan een groenbeleidsplan worden uitgewerkt (opmaak RUP zonevreemde natuur).
- Opwaardering grachten en waterlopen (vooral inzake infiltratie).
- Er moet een duurzaamheidsbeleid worden uitgewerkt voor evenementen en diensten (bijvoorbeeld: herbruikbare bekertjes, herbruikbare jetons, ...).



Klimaatactie

Zowel hogere overheden als de burger verwachten dat de organisatie rekening houdt met ecologie en duurzaamheid. Een lokaal bestuur heeft een belangrijke voorbeeldfunctie te vervullen inzake ecologie en duurzaamheid.

- Er kan worden ingezet op een vergroening van het wagenpark. Daarnaast moet er een visie worden uitgewerkt omtrent de vervanging van wagens (investeringsplan).
- Een efficiënter afvalbeleid moet verder worden geïmplementeerd in bepaalde activiteitencentra.
- Het aantal elektrische fietsen voor dienstverplaatsingen kan worden uitgebreid.



Leven in het water

Mogelijke acties om tegemoet te komen aan de doelstelling 'Leven in het water':

- Periodieke monitoring van oppervlaktewater.
- Binnen de investeringsplannen voor rioleringsinfrastructuur wordt er prioriteit gegeven aan investeringen in de ecologisch meest waardevolle gebieden.
- Behoud van de zoetwatergetijdennatuur (dossier Zeeschelde Gentbrugge – Melle, damvalleigebied)



Leven op het land

Mogelijke acties om tegemoet te komen aan de doelstelling 'Leven op het land':

- Sensibiliseren van particulieren omtrent het gebruik van pesticiden.
- Het boombeleidsplan (onderdeel van groenplan) moet uitgevoerd worden.
- Blijven ondersteunen/overleggen van/met Natuurpunt.
- Inzetten op een bijen vriendelijke gemeente.
- Bij elk (her)aanlegdossier moet er een pesticidetoets worden uitgevoerd.
- Samenwerking met provinciaal Proefcentrum Sierteelt.
- Een strategisch lokaal asbestafbouwbeleid moet worden uitgewerkt.
- Toegang verzekeren tot groene gebieden (groene verbindingen).



Vrede, veiligheid en sterke publieke diensten

Tegenwoordig staan mensen veel meer als individu, en minder als groep, in de samenleving. Dit heeft tot gevolg dat het verenigingsleven en het bijbehorende lange termijnengagement afnemen. Kortere vrijwilligersinitiatieven zijn wel nog steeds succesvol.

- Inzetten op burgerparticipatiebudgetten.
- Onderzoeken van nieuwe werkvormen voor bestaande participatie initiatieven.

De politie speelt een cruciale rol in het realiseren van een veilige gemeente.

- Herdefiniëren van de samenwerking met de lokale politie in het kader van handhaving, veiligheid, preventie, vandalisme,



Partnerschap om doelstellingen te bereiken

Mogelijke acties om tegemoet te komen aan de doelstelling 'Partnerschap om doelstellingen te bereiken':

- Uitwerken van een beleid rond ontwikkelingssamenwerking.
- Verder uitbouwen van een fairtrade vriendelijk aankoopbeleid.

www.qaq.be

© 2018 Q&A

Niets uit deze presentatie mag worden overgenomen zonder uitdrukkelijke bronvermelding.

info@qaq.be

